

EN Direct veneers using high-tech materials

ES Carillas directas utilizando materiales de alta tecnología

Authors/Autores: Prof. Dr. Eduardo Vargas and/y Profa. Dra. Dayse Amaral.

 Brazil | Brasil



28-year-old female patient.

COMPLAINT

Patient's main complaints were the color, the presence of spacing between teeth, size discrepancy between teeth 12 and 22 and the presence of a hypoplastic stain on tooth 21.

Paciente del sexo femenino, 28 años

QUEJA

Las principales quejas de la paciente eran color, presencia de espacios entre los dientes, discrepancia de tamaño entre los elementos 12 y 22 y la presencia de una mancha de hipoplasia en el elemento 21.

EN CLINICAL/RADIOGRAPHIC EXAM

Healthy dental and gingival tissue, teeth showing a mid-line diastema and size disproportion between incisors. There was a discrepancy of the gingival zenith and a hypoplastic stain on tooth 21.

ES EXAMEN CLÍNICO/RADIOGRÁFICO

Tejido dental y gingival saludable, dientes presentando diastema en la línea media y desproporción de tamaño entre incisivos. Había discrepancia del cenite gingival y una mancha de hipoplasia en el diente 21.

TREATMENT

Initially, supervised at-home whitening was proposed. To correct the gingival margins, surgical contouring was performed with an electric scalpel. In order to assign new shapes, direct veneers were made in composite on teeth 13 to 23, with material addition.

TRATAMIENTO

Inicialmente fue propuesto blanqueamiento casero supervisado. Para corrección de los márgenes fue realizado el contorno quirúrgico con bisturí eléctrico. Para atribuir nuevos formatos, fueron realizadas carillas directas en resina compuesta del diente 13 al 23, con adición de material.

STEP BY STEP | PASO A PASO



1a and 1b. Initial aspect of the case.
2a to 2c. Creating a mock-up and positioning it on of the teeth for dynamic evaluation by both the professional and the patient. After approval, the whitening started with the combined technique (Whiteness HP Maxx and Whiteness Perfect 10%).

1a y 1b. Condición inicial del caso.
2a a 2c. Creación del mock-up e instalación de éste en los dientes para evaluación dinámica por el profesional y el paciente. Tras aprobación, se inició el blanqueamiento por la técnica asociada (Whiteness HP Maxx y Whiteness Perfect 10%).



3a and 3b. With the teeth whitened, the gingival margins were recontoured to harmonize the zeniths. In the images we can see the immediate postoperative (3a) and after 1 week (3b).

3a y 3b. Ya con los dientes blanqueados, fue realizado el contorno de los márgenes gingivales para armonización de los cenites. En las imágenes, posoperatorio inmediato (3a) y tras 1 semana (3b).



4. The hypoplastic stain of tooth 21 was removed with a spherical diamond drill, because although it was only superficial, it could interfere with the final color staining of the restoration. The other teeth were not worn.

4. La mancha de hipoplasia del diente 21 fue removida con fresa diamantada esférica, pues aunque fuera solamente superficial, podría interferir en la coloración final de la restauración. Los demás dientes no fueron desgastados.

5a and 5b. Acid etching (Condac 37) in enamel for 30 seconds, washing and drying. The tooth then acquires a white opaque appearance.

5a y 5b. Grabado ácido (Condac 37) en esmalte por 30 segundos, lavado y secado. El diente adquiere entonces aspecto blanco opaco.



6a and 6b. Application of adhesive (Ambar APS) in two layers and light curing for 20 seconds. As the adhesive is practically colorless, there is no color interference of it in the final restoration even though a very thin capping layer of composite is used.

6a y 6b. Aplicación del adhesivo (Ambar APS) en dos capas y fotocurado por 20 segundos. Como el adhesivo es prácticamente incoloro, no hay interferencia del color de éste en la restauración final aun que sea utilizada una capa muy fina de cobertura con resina.



7a and 7b. Preparation of the palatal barrier by using the previous waxing and adaptation of this barrier on the teeth to facilitate the palatal contour. Vittra APS composite was used in Trans OPL (translucent opalescent), DA1 and EA1 shades.

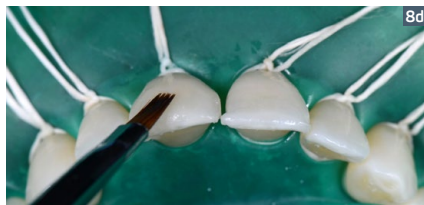
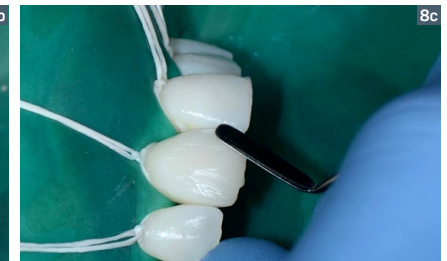
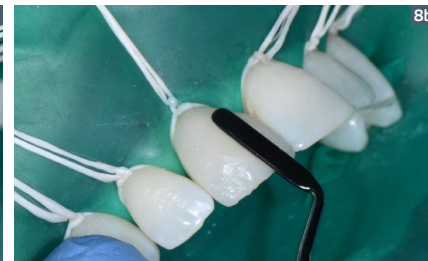
7a y 7b. Confección de la barrera palatina utilizando previo enceramiento y adaptación de esta barrera en los dientes para facilitar el contorno palatino. Fue utilizada la resina Vittra APS en los colores Trans OPL (translúcida opalescente), DA1 y EA1.

// For cases of great complexity that require a lot of time to be carried out, I choose Vittra APS due to its longer working time, as it presents lower sensitivity to ambient light and an excellent consistency, even after hours at room temperature. Vittra APS finally arrived to put the Brazilian composite on the same level as the world leading composites. We have consistency, excellent polishing and brightness, shade stability, strength, a simplified shade system and the excellent cost-benefit ratio. What else can we expect from a composite? //

Prof. Dr. Eduardo Vargas

// Para casos de gran complejidad que demandan mucho tiempo para confeccionar yo elijo la resina Vittra APS por su mayor tiempo de trabajo, puesto que ella presenta menor sensibilidad a la luz ambiente y excelente consistencia aun después de horas en la temperatura ambiente. Vittra APS finalmente llegó para poner la resina brasileña en el mismo nivel de las mejores resinas del mundo. Tenemos consistencia, excelente pulido y brillo, estabilidad de color, resistencia, sistema de colores simplificado y excelente costo x beneficio. ¿Qué más podemos esperar de una resina? //

Prof. Dr. Eduardo Vargas



8a to 8g. The first direct veneer was performed on tooth 11, since this tooth was the most vestibularized. Thereafter, teeth 21, 12 and 22 were restored and then teeth 13 and 23.

8a a 8g. La primera carilla directa fue realizada en el diente 11, haya visto que este diente se presentaba como el más vestibularizado. En la secuencia, se restauró los dientes 21, 12 y 22 y entonces 13 y 23.



9a to 9c. With the restorations properly completed, finishing and texturization were performed by using a 12D scalpel blade, 3195 fine-grain diamond tips and finishing tips. Pre-polishing was done by using sandpaper disks (Diamond Pro) and polishing with felt disks (Diamond and Diamond Flex) along with diamond paste (Diamond Excel).

9a a 9c. Con las restauraciones debidamente concluidas, fue realizado el acabado y texturización utilizando lámina 12D de bisturí, puntas diamantadas de granulación fina 3195 y puntas de acabado. El prepulido fue hecho utilizando discos de lija (Diamond Pro) y el pulido con discos de fieltro (Diamond y Diamond Flex) asociados a la pasta diamantada (Diamond Excel).



10a to 10d. Final appearance after polishing of the restorations, in intra and extraoral views.

10a a 10d. Aspecto final tras pulido de las restauraciones, en vista intra y extraoral.

FGM MATERIALS USED | MATERIALES FGM UTILIZADOS

LIGHT-CURING COMPOSITE
Vittra APS

RESINA FOTOCURABLE
Vittra APS

5TH GENERATION
LIGHT-CURING ADHESIVE
Ambar APS

ADHESIVO FOTOCURABLE
DE 5^A GENERACIÓN
Ambar APS

SANDPAPER DISKS
Diamond Pro

DISCOS DE LIJA
Diamond Pro

DIAMOND POLISHING PASTE
Diamond Excel

PASTA DIAMANTADA PARA PULIDO
Diamond Excel

FELT DISKS
Diamond Flex

DISCOS DE FIELTRO
Diamond Flex

37% PHOSPHORIC
ACID ETCHANT
Condac 37

GRABADOR CON ÁCIDO
FOSFÓRICO AL 37%
Condac 37

